

**5,9-Liter-V8-Motor - 245 HP
1 Doppelvergaser**

Gewicht: Mehrgewicht für 5,9-Liter-V8-Motor 139 kg.

Motordaten: 8 Zyl. in V 90° (103,63 × 87,38 mm), 5896 cm³; Kompr. 9:1; 248 PS (SAE) bei 4400 U/min, 42,1 PS/L (SAE); 50,5 mkg (SAE) bei 2400 U/min.

Motorkonstruktion: Zentrale Nockenwelle (Kette); 5fach gelagerte Kurbelwelle; 1 Fallstrom-Doppelvergaser AM. Zündkerzen Champion N 12 Y; Batterie 60 Ah, Alternator 35 A; Kühlerinh. 12,3 L.

Kraftübertragung: Ausschliesslich Getriebeautomat, a.W. Wählhebel auf Mittelkonsole, Unters. 2,87:1, a.W. 3,15:1.

Untersetzungsverhältnisse: Unters. im Planetengetriebe, 2,40:1; 1,47:1; 1:1; R 2,00:1.

Fahrgestell, Aufhängung: Siehe 200-HP-Ausführung.

Dimensionen: Spur vorn 152 cm.

Fahrleistungen (je nach Achsuntersetzung): Höchstgeschwindigkeit ca. 175–185 km/h (approx. Angabe Red.), Geschw. bei 1000 U/min im obersten Gang (Reifen D78–14): (2,87:1) 41,5 km/h; Leistungsgew. ab 5,9 kg/PS (SAE); Verbrauch (approx. Angabe Red.) ca. 15–20 L/100 km.



Javelin

**5,9-Liter-V8-Motor - 290 HP
1 Vierfachvergaser**

Gewicht: Mehrgewicht für 5,9-Liter-V8-Motor 142 kg.

Motordaten: 8 Zyl. in V 90° (103,63 × 87,38 mm), 5896 cm³; Kompr. 10,0:1; 294 PS (SAE) bei 4800 U/min, 49,9 PS/L (SAE); 54,6 mkg (SAE) bei 3200 U/min; Oktanbedarf 100 ROZ.

Motorkonstruktion: Zentrale Nockenwelle (Kette); 5fach gelagerte Kurbelwelle; 1 Fallstrom-Vierfachvergaser AM; a.W. Doppelauspuff. Zündkerzen Champion N 12 Y; Batterie 60 Ah; Alternator 37 A; Kühlerinhalt 12,3 L.

Kraftübertragung:

a) Vollsynchron-4-Gang-Getriebe, Stockschaltung; Unters. 3,54:1, a.W. 3,15:1, 3,91:1 (11/43);
b) Getriebeautomat, a.W. Wählhebel auf Mittelkonsole mit Positionen PRK-REV-NL-DRV-2ND-1ST, Unters. 2,87:1, a.W. 3,15:1, 3,54:1.

Untersetzungsverhältnisse:

a) 4-Gang-Getriebe: I, 2,23:1; II, 1,77:1; III, 1,35:1; IV, 1:1; R 2,16:1;
b) Getriebeautomat: Unters. im Planetengetriebe, 2,40:1; 1,47:1; 1:1; R 2,00:1.

Fahrgestell, Aufhängung: Siehe 200-HP-Ausführung.

Dimensionen: Spur vorn 152 cm.

Fahrleistungen (je nach Achsuntersetzung): Höchstgeschwindigkeit ca. 185–200 km/h (approx. Angabe Red.), Geschw. bei 1000 U/min im obersten Gang (Reifen D78–14):
a) 4-Gang-Getriebe (3,54:1) 33,7 km/h;
b) Getriebeautomat (2,87:1) 41,5 km/h; Leistungsgew. ab 5 kg/PS (SAE); Verbrauch (approx. Angabe Red.) ca. 16–21 L/100 km.

**6,4-Liter-V8-Motor - 325 HP
1 Vierfachvergaser**

Gewicht: Mehrgewicht für 6,4-Liter-V8-Motor 174 kg.

**Moteur V8 5,9 litres - 245 HP
1 carburateur à double corps**

Poids: Supplément de poids pour moteur V8 5,9 litres 139 kg.

Moteur (cotes chiffrées): 8 cyl. en V 90° (103,63 × 87,38 mm), 5896 cm³; compr. 9:1; 248 ch (SAE) à 4400 tr/mn, 42,1 ch/L (SAE); 50,5 mkg (SAE) à 2400 tr/mn.

Moteur (construction): Arbre à cames central (chaîne); vilebrequin à 5 paliers; 1 carburateur inversé AM à double corps. Bougies Champion N 12 Y; batterie 60 Ah, alternateur 35 A; capac. du radiateur 12,3 L.

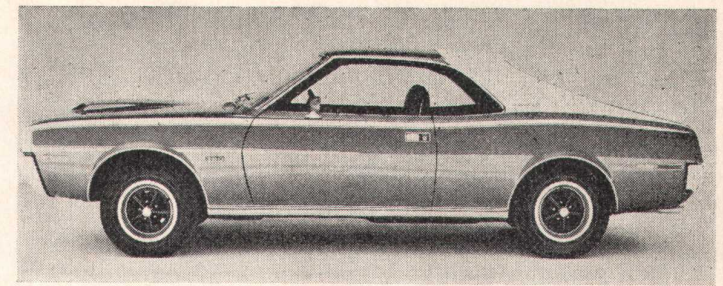
Transmission: Exclusivement boîte automat., s.d. levier sélecteur central; rapp. du pont 2,87:1, s.d. 3,15:1.

Rapports de démultiplication: Démult. de la boîte planét.: 2,40:1; 1,47:1; 1:1; AR 2,00:1.

Châssis, suspension: Voir version 200 HP.

Dimensions: Voie AV 152 cm.

Performances (selon rapp. du pont): Vitesse maxi env. 175 à 185 km/h (donnée approx. réd.), vit. à 1000 tr/mn avec rapp. sup. (pneus D78–14): (2,87:1) 41,5 km/h; rapp. poids/puiss. à partir de 5,9 kg/ch (SAE); consomm. (donnée approx. réd.) env. 15 à 20 L/100 km.



Javelin SST

Motordaten: 8 Zyl. in V 90° (105,79 × 90,78 mm), 6383 cm³; Kompr. 10:1; 330 PS (SAE) bei 5000 U/min, 51,7 PS/L (SAE); 58,1 mkg (SAE) bei 3200 U/min; Oktanbedarf 100 ROZ.

Motorkonstruktion: Zentrale Nockenwelle (Kette); 5fach gelagerte Kurbelwelle; 1 Fallstrom-Vierfachvergaser AM; Doppelauspuff. Zündkerzen Champion N 12 Y; Batterie 60 Ah, Alternator 37 A; Kühlerinhalt 12,3 L.

Kraftübertragung:

a) Vollsynchron-4-Gang-Getriebe, Stockschaltung; Unters. 3,54:1, a.W. 3,15:1, 3,91:1;
b) Getriebeautomat, Wählhebel auf Mittelkonsole mit Positionen PRK-REV-NL-DRV-2ND-1ST, Unters. 2,87:1; a.W. 3,15:1, 3,54:1.

Untersetzungsverhältnisse:

a) 4-Gang-Getriebe: I, 2,23:1; II, 1,77:1; III, 1,35:1; IV, 1:1; R 2,16:1;
b) Getriebeautomat: Unters. im Planetengetriebe, 2,40:1; 1,47:1; 1:1; R 2,00:1.

Fahrgestell, Aufhängung: Siehe 200-HP-Ausführung.

Dimensionen: Spur vorn 152 cm.

Fahrleistungen (je nach Achsuntersetzung): Höchstgeschwindigkeit ca. 190–210 km/h (approx. Angabe Red.), Geschw. bei 1000 U/min im obersten Gang (Reifen D78–14):

a) 4-Gang-Getriebe (3,54:1) 33,7 km/h;
b) Getriebeautomat (2,87:1) 41,5 km/h; Leistungsgew. ab 4,5 kg/PS (SAE); Verbrauch (approx. Angabe Red.) ca. 17–21 L/100 km.

AUSFÜHRUNG FÜR DIE SCHWEIZ

Mit 5,9-Liter-V8-Motor lieferbar.
Daten wie entsprechende Ausführung für die USA, ausgenommen:

5,9-Liter-V8-Motor - 290 HP

Kraftübertragung: Ausschliesslich mit Getriebeautomat lieferbar, Unters. 2,87:1.

Fahrgestell: Serienmässig mit Servolenkung, Servobremse sowie vorderen Scheibenbremsen.



1934 gegründete englische Nutzfahrzeugfabrik. Produktion von individuellen Personenwagen.

Jensen Motors Ltd., West Bromwich, Staffordshire, England

MODELLREIHE - GAMME DES MODÈLES

Interceptor II - FF II

Jensen Interceptor II

Hochleistungscoupé mit Vignale-Karosserie und 6,3-Liter-Chrysler-V8-Motor. Debüt als Prototyp Cabriolet im Herbst 1965, als Coupé London 1966. 1970: Modifikationen an Karosserie, Interieur und Fahrwerk.

Karosserie, Gewicht: Coupé (Vignale, Entwurf Superleggera) 2türlich, 4 Sitze; Nettogewicht (DIN) 1650 kg, max. zul. Gesamtgewicht 2030 kg.

Moteur (cotes chiffrées): 8 cyl. en V 90° (105,79 × 90,78 mm), 6383 cm³; compr. 10:1; 330 ch (SAE) à 5000 tr/mn, 51,7 ch/L (SAE) 58,1 mkg (SAE) à 3200 tr/mn; exig. en oct. 100 (R).

Moteur (construction): Arbre à cames central (chaîne); vilebrequin sur 5 paliers; 1 carburateur inversé AM à quadruple corps; double échappement. Bougies Champion N 12 Y; batterie 60 Ah, alternateur 37 A; capac. du radiateur 12,3 L.

Transmission:

a) Boîte à 4 vitesses, toutes synchron., levier central; rapp. du pont 3,54:1; s.d. 3,15:1, 3,91:1;
b) boîte automat., levier sélecteur sur console centr. avec positions PRK-REV-NL-DRV-2ND-1ST, rapp. du pont 2,87:1, s.d. 3,15:1, 3,54:1.

Rapports de démultiplication:

a) Boîte à 4 vitesses: I* 2,23:1; II* 1,77:1; III* 1,35:1; IV* 1:1; AR 2,16:1;
b) boîte automat.: démultipl. de la boîte planét.: 2,40:1; 1,47:1; 1:1; AR 2,00:1.

Châssis, suspension: Voir version 200 HP.

Dimensions: Voie AV 152 cm.

Performances (selon rapp. du pont): Vitesse maxi env. 190 à 210 km/h (donnée approx. réd.), vit. à 1000 tr/mn avec rapp. sup. (pneus D78–14):

a) Boîte à 4 vit. (3,54:1) 33,7 km/h;
b) boîte automat. (2,87:1) 41,5 km/h; rapp. poids/puiss. à partir de 4,5 kg/ch (SAE); consomm. (donnée approx. réd.) env. 17 à 21 L/100 km.

EXÉCUTION POUR LA SUISSE

Livrable avec moteur V8 5,9 litres.
Mêmes caractéristiques que version correspondante pour les USA, sauf:

Moteur V8 5,9 litres - 290 HP

Transmission: Exclusivement avec boîte automat., rapp. du pont 2,87:1.

Châssis: De série avec servo-direction, servo-frein ainsi que frein AV à disques.

Fabrique anglaise de véhicules utilitaires fondée en 1934. Production limitée de voitures particulières à caractère individuel.

Coupé à haut rendement avec carrosserie Vignale et moteur Chrysler V8 de 6,3 litres. Débuts: cabriolet prototype en automne 1965, coupé Londres 1966. 1970: modifications à la carrosserie, à l'intérieur et au châssis.

Carrosserie, poids: Coupé (Vignale, projet Superleggera) 2 portes, 4 places; poids à vide (DIN) 1650 kg, poids tot. admissible 2030 kg.

Motordaten: 8 Zyl. en V 90° (107,9 x 85,95 mm), 6276 cm³; Kompr. 10:1; 330 PS (SAE) bei 5000 U/min, 52,5 PS/L (SAE); 58,7 mkg (SAE) bei 2800 U/min; Oktanbedarf 100 ROZ.

Motorkonstruktion: Chrysler V8. Hängende Ventile mit hydr. Stößeln, zentr. Nockenwelle (Kette); 5fach gelagerte Kurbelwelle; Oelfilter im Hauptstrom, Öl 4,75 L; 1 Fallstrom-Vierfachvergaser Carter AVS 4616 S, Trockenluftfilter. Zündkerzen Champion J 11 Y; Batterie 12 V 69 Ah, Alternator 60 A; Wasserkühlung mit 2 thermostatisch regulierten Ventilatoren, Inh. 16 L.

Kraftübertragung: Torqueflite-Getriebe-automat (hydr. Wandler und 3-Gang-Planetengeräte) mit Öelkühler, Wählhebel auf Konsole mit Positionen P-R-N-D-2-1; Hypoid-Achsantrieb, Unters. 2,88:1 (17/49); Powr-Lock-Differentialbremse.

Untersetzungsverhältnisse: Getriebe-automat: Max. Drehmomentverstärkung im Wandler 2,2fach, Unters. im Planetengeräte: I. 2,45:1; II. 1,45:1; III. 1:1; R 2,2:1.

Fahrgestell, Aufhängung: Rohrrahmen-chassis; vorn Trapez-Dreieckquerlenker und Schraubenfedern, hinten Starrachse mit Halb elliptikfedern und Panhardstab, vorn Kurvenstabilisator, vorn Kolben-dämpfer, Armstrong-Teleskopdämpfer. Girling - Vierrad - Zweikreis - Scheibenbremsen mit Servo, Scheiben-Ø vorn 28,8 cm, hinten 27,3 cm, wirksame Bremsbelagfläche vorn 178 cm², hinten 136 cm², bestrichene Bremsfläche 2790 cm², mech. selbstnachstellende Handbremse auf Hinterräder; Zahnstangenlenkung, Servolenkung; Benzintank 91 L; Reifen Dunlop SP ER 70 VR 15.

Unterhalt: Ölwechsel alle 6500 km, Schmierung (4 N.) alle 3250 km.

Dimensionen: Radstand 267 cm, Spur 144/145 cm, Bodenhöhe 12,5 cm, Wendekreis 12,8 m, Kofferraum 230 dm³, Länge 472 cm, Breite 175 cm, Höhe 135 cm.

Ausrüstung: Serienmäßig mit Scheibendusche, Scheibenwischer zweistufig, Heckscheibenheizung, vorderen Einzelsitzen, Liegesitzen, Jodlampen, Tageszähler, Rückfahr-, Motor- und Kofferraumbeleuchtung. A.W. Klimaanlage.



Jensen Interceptor II

Fahrleistungen: Höchstgeschwindigkeit 220 km/h (Werk), Geschw. bei 1000 U/min im dir. Gang 42,6 km/h; Beschleunigung 0-100 km/h (Werk) 7 sec, stehender km (Werk) 27,7 sec; Leistungsgew. 5 kg/PS (SAE); Verbrauch (DIN) 17 L/100 km.

Jensen FF II

Hochleistungscoupe mit Ferguson-Vierradantrieb und Chrysler-6,3-Liter-V8-Motor. Debüt London 1966. 1970: Modifikationen an Karosserie, Interieur und Fahrwerk. Daten wie Jensen Interceptor, mit folgenden Ausnahmen:

Gewichte: Leergewicht (DIN) 1830 kg, max. zul. Gesamtgewicht 2193 kg.

Kraftübertragung: Ferguson-Formula-Vierradantrieb mit Maxaret-Antibremssblockiervorrichtung.

Fahrgestell, Aufhängung: Vorn Einzelradaufhängung mit Halbachsen und Trapez-Dreiecklenkern, beidseitig zwei Teleskopdämpfer m. Schraubenfedern; Servolenkung.

Moteur (cotes chiffrées): 8 cyl. en V à 90° (107,9 x 85,95 mm), 6276 cm³; compr. 10:1; 330 ch (SAE) à 5000 tr/mn, 52,5 ch/L (SAE); 58,7 mkg (SAE) à 2800 tr/mn; exig. en oct. 100 (R).

Moteur (construction): Chrysler V8. Soupapes en tête avec poussoirs hydr., arbre à cames central (chaîne); vilebrequin à 5 paliers; filtre à huile sur circ. princ., huile 4,75 L; 1 carburateur inversé Carter AVS 4616 S à 4 corps, épurateur d'air sec. Bougies Champion J 11 Y; batterie 12 V 69 Ah, alternateur 60 A; refroid. à eau avec 2 ventilateurs à commande thermostatique, capac. 16 L.

Transmission: Boîte automat. Torqueflite (convertiss. hydr. et boîte planétaire à 3 rapp. avec radiateur d'huile), levier sélecteur sur console avec positions P-R-N-D-2-1; couple conique hypode, rapp. 2,88:1 (17/49); différentiel autobloquant Powr-Lock.

Rapports de démultiplication: Boîte automat.: multiplication maxi par le convertiss. 2,2:1; démultiplications de la boîte planétaire: I* 2,45:1; II* 1,45:1; III* 1:1; AR 2,2:1.

Châssis, suspension: Châssis à charpente tubulaire; susp. AV avec trapèzes transv. triang. et ressorts hélic.; susp. AR à essieu rigide avec ressorts semi-elliptiques et barre Panhard, stabilisateur transv. AV, amortisseurs télesc. Armstrong. Frein à disques Girling sur 4 roues avec servo et double circuit, Ø disque AV 28,8 cm, AR 27,3 cm, surface active de freinage AV 178 cm², AR 136 cm², surface balayée 2790 cm², frein à main méc. autorégleur sur roues AR; direction à crémaillière, servo-direction; réservoir d'ess. 91 L; pneus Dunlop SP ER 70 VR 15.

Entretien: Vidange tous les 6500 km, graissage (4 g.) tous les 3250 km.

Dimensions: Empattement 267 cm, voie 144/145 cm, garde au sol 12,5 cm, diam. de braquage 12,8 m. Volume du coffre 230 dm³. Longueur 472 cm, largeur 175 cm, hauteur 135 cm.

Equipement: De série avec lave-glace, essuie-glace à deux vitesses, lucarne AR chauffante, sièges AV séparés couchettes, phares (iode), compteur journalier, phares de recul, éclairage du compartiment-moteur et du coffre. S.d. air conditionné.

Performances: Vitesse maxi 220 km/h (usine), vitesse à 1000 tr/mn en prise dir. 42,6 km/h; accélération de 0 à 100 km/h (usine) 7 sec, le km départ arrêté (usine) 27,7 sec; rapp.poids/puiss. 5 kg/ch (SAE); consomm. (DIN) 17 L/100 km.

Coupe à haut rendement à 4 roues motrices, système Ferguson et moteur Chrysler V8 de 6,3 litres. Débuts Londres 1966. 1970: modifications à la carrosserie, à l'intérieur et au châssis. Mêmes caractéristiques que Jensen Interceptor, sauf:

Poids: Poids à vide (DIN) 1830 kg, poids tot. admissible 2193 kg.

Transmission: Traction Ferguson Formula par 4 roues avec dispositif antiblocage de frein Maxaret.

Châssis, suspension: Susp. AV avec demi-arbres oscill., trapèzes triang. transv., ressorts hélic. et 2 amortisseurs télesc. de chaque côté; servo-direction à double circuit; 58 L; Benzintank 91 L; Reifen 775-15 (in der Schweiz 775-15 (in der Schweiz 845-15 Suburbanite)).



Jensen FF II

Dimensionen: Radstand 277 cm; Länge 485 cm.

Fahrleistungen: Höchstgeschwindigkeit 209 km/h (Werk); Beschleunigung 0-100 km/h (Werk) 8,2 sec; Leistungsgew. 5,2 kg/PS (SAE).

Dimensions: Empattement 277 cm. Longueur 485 cm.

Performances: Vitesse maxi 209 km/h; accélération de 0 à 100 km/h (usine) 8,2 sec; rapp. poids/puiss. 5,2 kg/ch (SAE).

Kaiser-Jeep USA

Hersteller der Jeep-Mehrzweckfahrzeuge. Ehemals Willys Motors Inc. Seit 1963 zum Kaiser-Konzern gehörend.

Constructeur du véhicule à usage multiple Jeep. Anciennement Willys Motors Inc., appartenant depuis 1963 au groupe Kaiser.

Kaiser-Jeep Corporation, Toledo 1, Ohio, USA

MODELLREIHE - GAMME DES MODÈLES

Wagoneer (4x4) Six & V8:

Station Wagon

Jeepster (4x4) F 4 & V8:

Cabriolet

Jeepster Commando (4x4) F 4 & V6: Roadster - Station Wagon

Kaiser-Jeep Wagoneer Station Wagon 4x4 J-100 Serie

Station Wagon mit eleganter Karosserie. Neben 3,8-Liter-Sechszylinder-motor a.W. mit 5,7-Liter-V8-Motor lieferbar. Vierradantrieb, Armeefahrzeug.

Station-wagon avec carrosserie élégante. En plus du moteur 6 cylindres de 3,8 litres, livrable s.d. avec moteur V8 de 5,7 L. Traction sur 4 roues, véhicule d'armée.

Karosserien, Gewichte (aufgefüllt): Station Wagon 5türig, 6 Sitze; ca. 1690 kg; Station Wagon 5türig, 6 Sitze; ca. 1705 kg. Mehrgewicht für: Getriebeautomat 40 kg; Servolenkung 9 kg; Servobremse 6 kg; Heizung 15 kg.

Carrosseries, poids (réservoirs pleins): Station-wagon 3 portes, 6 pl.; env. 1690 kg; Station-wagon 5 portes, 6 pl.; env. 1705 kg. Supplément de poids pour: boîte automat. 40 kg; servo-direction 9 kg; servo-frein 6 kg; chauffage 15 kg.

3,8-Liter-6-Zyl.-Motor - 145 HP 1 Vergaser

Moteur 6 cyl. 3,8 litres - 145 HP 1 carburateur

Motordaten: 6 Zyl. in Linie (95,25 x 88,90 mm), 3799 cm³; Kompr. 8,5:1; 147 PS (SAE) bei 4300 U/min, 38,7 PS/L (SAE); 29,7 mkg (SAE) bei 1600 U/min; Oktanbedarf 99 ROZ.

Moteur (cotes chiffrées): 6 cyl. en ligne (95,25 x 88,90 mm), 3799 cm³; compr. 8,5:1; 147 ch (SAE) à 4300 tr/mn, 38,7 ch/L (SAE); 29,7 mkg (SAE) à 1600 tr/mn; exig. en oct. 99 (R).

Motorkonstruktion: Bezeichn.: «High Torque». Hängende Ventile, hydr. Ventilstößel, seilt. Nockenwelle (Kette); 7fach gelagerte Kurbelwelle; Oelfilter im Hauptstrom, Öl 3,8 L; 1 Fallstrom-Einfachvergaser Carter, Trockenluftfilter. Zündkerzen Champion N 14 Y; Batterie 12 V 50 Ah, Alternator 35 A; Wasserkühlung, Inh. 10 L.

Moteur (construction): Désignation: «High Torque». Soupapes en tête, poussoirs hydr., arbre à cames latéral (chaîne); vilebrequin à 7 paliers; filtre à huile sur circ. princ., huile 3,8 L; 1 carburateur inversé Carter, filtre à air sec. Bougies Champion N 14 Y; batterie 12 V 50 Ah, alternateur 35 A; refroid. à eau, capac. 10 L.

Kraftübertragung:

Transmission:

a) Trockenkupplung; 3-Gang-Getriebe, II., III. Gang synchron, Lenkradschaltung; Kardanwelle offen, einteilig, Hypoid-Achsantrieb, Unters. 3,73:1; b) Getriebeautomat «Turbo Hydra-Matic» (hydr. Wandler und 3-Gang-Planetengeräte), Wählhebel am Lenkrad mit Positionen P-R-N-D-2-1, Unters. 3,31:1. A.W. Differentialbremse Powr-Lok.

a) Embrayage sec; boîte à 3 vitesses, II*, III* synchron, levier sous le volant; arbre de transm. libre en 1 pièce, couple conique hypode, rapp. du pont 3,73:1; b) boîte automat. «Turbo Hydra-Matic» (convertiss. hydr. et boîte planét. à 3 rapp.), levier sélecteur au volant avec positions P-R-N-D-2-1, rapp. du pont 3,31:1. S.d. diff. autobloquant Powr-Lok.

Untersetzungsverhältnisse:

Rapports de démultiplication:

a) 3-Gang-Getriebe: I. 2,80:1; II. 1,69:1; III. 1:1; R 3,80:1; b) Getriebeautomat «Turbo Hydra-Matic»: Max. Drehmomentverstärkung im Wandler 2,3fach, Unters. im Planetengeräte: 2,48:1; 1,48:1; 1:1; R 2,08:1.

a) Boîte à 3 vitesses: I* 2,80:1; II* 1,69:1; III* 1:1; AR 3,80:1; b) boîte automat. «Turbo Hydra-Matic»: multipl. maxi par le convertisseur 3,2:1, démultiplications de la boîte planétaire: 2,48:1; 1,48:1; 1:1; AR 2,08:1.

Zwischengetriebe u. Vorderradantrieb: Strassengang 1:1, Geländegang 2,03:1.

Boîte intermédiaire et traction avant: Rapp. route 1:1, rapp. tous terrains 2,03:1.

Fahrgestell, Aufhängung: Kastenrahmen mit 5 Traversen; vorn und hinten Starrachse mit Halb elliptikfedern, Teleskopstoßdämpfer. Servo-Trommelbremse, a.W. mit Brems-hilfe, wirksame Bremsbelagfläche 1043 cm², pedalbetätigte Feststellbremse auf Hinterräder (in der Schweiz auf Kardanwelle); Kugelumlauf lenkung Saginaw, a.W. mit Servolenkung Saginaw; Benzintank 91 L; Reifen 775-15 (in der Schweiz 775-15 (in der Schweiz 845-15 Suburbanite)).

Châssis, suspension: Cadre à caisson avec 5 traverses; susp. AV et AR à essieu rigide et ressorts semi-elliptiques, amortisseurs télesc. Frein autorégleur à tambours, s.d. servo-frein, surface active de freinage 1043 cm², frein de stationnement au pied sur roues AR (en Suisse sur le cardan); direction à circuit de billes Saginaw, s.d. servo-direction Saginaw; réservoir d'ess. 68 L; pneus 775-15 (en Suisse 845-15 Suburbanite).

