



Jensen Car Club of Switzerland

Fahrgestell, Aufhängung: Kastenrahmen mit 5 Traversen; vorn und hinten Starrachse mit Halbelliptikfedern, Teleskopdämpfer.

Zweikreis-Trommelbremse, a.W. mit Bremhilfe, wirksame Bremsbelagfläche 1166 cm², pedaltätige Feststellbremse auf Hinterräder; Kugelumlauf Lenkung, a.W. mit Servo; Benzintank 68 L; Reifen F78-15 (Felgen 6"), a.W. H78-15 (6").

Dimensionen: Radstand 279 cm, Spur 146/146 cm, Bodenfreiheit 20 cm, Wendekreis 13,5 m, Länge 466 cm, Breite 192 cm, Höhe 166 cm.

Fahrleistungen (je nach Kraftübertragung, Karosserie und Ausrüstung): Höchstgeschwindigkeit ca. 140-150 km/h (approx. Angabe Red.), Geschw. bei 1000 U/min im obersten Gang (4,27:1) 29,5 km/h; Leistungsgew. ab 15,4 kg/PS (netto); Verbrauch (approx. Angabe Red.) ca. 15-21 L/100 km.

Auf Wunsch mit leistungsfähigeren V8-Motoren.
Daten wie Ausführung mit 4,2-Liter-6-Zylinder-Motor, ausgenommen:

5,9-Liter-V8-Motor - 175 HP (netto)
1 Doppelvergaser

Gewichte: Mehrgewicht für V8-Motor ca. 100 kg.

Motordaten: 8 Zyl. in V 90° (95,25 x 87,38 mm), 4979 cm³; Kompr. 8,4:1; 152 PS (netto) bei 4000 U/min; 30 PS/L (netto); 39,4 mkg (netto) bei 2400 U/min.

Motorkonstruktion: Zentrale Nockenwelle (Kette); 5fach gelagerte Kurbelwelle; 1 Fallstrom-Doppelvergaser Motorcraft, ölbenetzter Luftfilter, Batterie 12 V 60 Ah, Alternator 42 A; Wasserkühlung, Inh. 14 L.

Kraftübertragung: Unters. 3,73:1, a.W. 3,31:1.

Fahrleistungen: Höchstgeschwindigkeit (approx. Angabe Red.) ca. 150-170 km/h; Geschw. bei 1000 U/min im obersten Gang 33,8 km/h; Leistungsgew. ab 10,5 kg/PS (netto); Verbrauch (approx. Angabe Red.) ca. 16-22 L/100 km.

5,9-Liter-V8-Motor - 195 HP (netto)
1 Vierfachvergaser

Gewichte: Mehrgewicht für V8-Motor ca. 140 kg.

Motordaten: 8 Zyl. in V 90° (103,63 x 87,38 mm), 5896 cm³; Kompr. 8,5:1; 198 PS (netto) bei 4400 U/min, 33,6 PS/L (netto); 40,8 mkg (netto) bei 2900 U/min.

Motorkonstruktion: Zentrale Nockenwelle (Kette); 5fach gelagerte Kurbelwelle; 1 Fallstrom-Vierfachvergaser Motorcraft, Batterie 60 Ah; Alternator 42 A; Kühlerinhalt 14 L.

Kraftübertragung: Siehe 175-HP-Ausführung.

Fahrleistungen: Höchstgeschwindigkeit (approx. Angabe Red.) ca. 155-175 km/h; Geschw. bei 1000 U/min im obersten Gang 33,8 km/h; Leistungsgew. ab 9,4 kg/PS (netto); Verbrauch (approx. Angabe Red.) ca. 17-23 L/100 km.

Jensen GB

1934 gegründete englische Nutzfahrzeugfabrik. Produktion von individuellen Personenwagen.

Jensen Motors Ltd., Kelvin Way, West Bromwich, Staffordshire, England

MODELLREIHE - GAMME DES MODÈLES

Healey - Interceptor III - SP

Jensen-Healey

Zweisitiges Cabriolet mit 2-Liter-Lotus-Vierzylindermotor, 2 obenliegende Nockenwellen und 16 Ventile. Selbsttragende Karosserie. Debüt Genf 1972.

Chassis, suspension: Cadre à caisson avec 5 traverses; susp. AV et AR à essieu rigide et ressorts semi-elliptiques, amortisseurs télesc.

Frein autorégulé à tambours à double circuit, s.d. servo-frein, surface active de freinage 1166 cm², frein de stationnement au pied sur roues AR; direction à circuit de billes, s.d. servo-direction; réservoir d'ess. 68 L; pneus F78-15 (jantes 6"), s.d. H78-15 (6").

Dimensions: Empattement 279 cm, voie 146/146 cm, garde au sol 20 cm, diam. de braquage 13,5 m. Longueur 466 cm, largeur 192 cm, hauteur 166 cm.

Performances (selon transmission, carrosserie et équipement): Vitesse maxi env. 140 à 150 km/h (donnée approx. red.), vitesse à 1000 tr/mn avec rapport sup. (4,27:1): 29,5 km/h; rapp. poids/puiss. à partie de 15,4 kg/ch (net); consomm. (donnée approx. red.) env. 15 à 21 L/100 km.

Sur demande livrable avec moteurs V8 plus puissants.
Mêmes caractéristiques que version avec moteur 6 cyl. de 4,2 litres, sauf:

Moteur V8 5,9 litres - 175 HP (net)
1 carburateur à double corps

Poids: Supplément de poids pour moteur V8 env. 100 kg.

Moteur (cotes chiffrées): 8 cyl. en V 90° (95,25 x 87,38 mm), 4979 cm³; compr. 8,5:1; 177 ch (net) à 4000 tr/mn, 30 ch/L (net); 34,9 mkg (net) à 2400 tr/mn.

Moteur (construction): Arbre à cames central (chaîne); vilebrequin à 5 paliers; 1 carburateur inversé à double corps Motorcraft, filtre à air imprégné d'huile, Batterie 12 V 60 Ah, alternateur 42 A; refroid. à eau capac. 14 L.

Transmission: Rapp. du pont 3,73:1, s.d. 3,31:1.

Performances: Vitesse maxi (donnée approx. red.) env. 150 à 170 km/h; vit. à 1000 tr/mn en prise dir. 33,8 km/h; rapp. poids/puiss. à partir de 10,5 kg/ch (net); consomm. (donnée approx. red.) env. 16 à 22 L/100 km.

Moteur V8 5,8 litres - 195 HP (net)
1 carburateur à quadruple corps

Poids: Supplément de poids pour moteur V8 env. 140 kg.

Moteur (cotes chiffrées): 8 cyl. en V 90° (103,63 x 87,38 mm), 5896 cm³; compr. 8,5:1; 198 ch (netto) à 4400 tr/mn, 33,6 ch/L (net); 40,8 mkg (net) à 2900 tr/mn.

Moteur (construction): Arbre à cames central (chaîne); vilebrequin sur 5 paliers; 1 carburateur inversé Motorcraft à quadruple corps; s.d. double échappement. Batterie 60 Ah; alternateur 42 A; capac. du radiateur 14 L.

Transmission: Voir version 175 HP.

Performances: Vitesse maxi (donnée approx. red.) env. 155 à 175 km/h; vit. à 1000 tr/mn en prise dir. 33,8 km/h; rapp. poids/puiss. à partir de 9,4 kg/ch (net); consomm. (donnée approx. red.) env. 17 à 23 L/100 km.

Karosserie, Gewicht: Cabriolet 2türig, 2 Sitze; Leergewicht (DIN) 980 kg, max. zul. Gesamtgewicht 1200 kg.

Motordaten: 4 Zyl. in Linie (95,2 x 69,3 mm), 1973 cm³; Kompr. 8,4:1; 142 PS (DIN) bei 6500 U/min, 72 PS/L (DIN); 18,0 mkg (DIN) bei 5000 U/min; Oktanbedarf 91 ROZ.
USA: 142 SAE-PS.

Motorkonstruktion: Bezeichnung: Lotus 907. Geneigter Frontmotor. Hängende Ventile (4 pro Zylinder), 2 obenliegende Nockenwellen (Zahnriemen); Leichtmetall-Zylinderkopf und -block; 5fach gelagerte Kurbelwelle; Oelfilter im Hauptstrom, Oel 5,7 L; 2 Horizontal-Doppelvergaser Dell'Orto DHLA-40 E, USA; Stromberg 175 CD 25 E; Trockenluftfilter.

Zündkerzen Champion N7Y; Batterie 12 V 50 Ah, Alternator 35 A; geschlossenes Kühlsystem, Inh. 6,8 L.

Kraftübertragung: Federscheibenkupplung; 4-Gang-Vollsynchrongetr., Stockschaltung; Hypoid-Achsantrieb, Unters. 3,73:1.

Untersetzungsverhältnisse: I. 3,12:1; II. 1,99:1; III. 1,295:1; IV. 1:1; R. 3,32:1.

Fahrgestell, Aufhängung: Selbsttragende Karosserie; vorn Einzelradaufhängung mit Dreieckquerlenkern, Schraubfedern und innenliegenden Teleskopdämpfer, hinten Starrachse mit Schraubfedern, unteren Längslenkern und oberen Schrägenlenkern, Teleskopdämpfer. Zweikreisbremse mit Servo, vorn Scheiben, hinten Trommeln, Scheiben- \varnothing 25,4 cm, wirksame Bremsbelagfläche 431 cm², beschichtete Bremsfläche 1890 cm², mech. Handbremse auf Hinterräder; Zahnstangenlenkung; Benzintank 50 L; Reifen 185/70 HR 13.

Unterhalt: Ölwechsel und Schmierung (1 N.) alle 10 000 km.

Dimensionen: Radstand 234 cm, Spur 135/133 cm, Bodenfreiheit 13 cm, Wendekreis 9,7 m, Kofferraum 170 dm³, Länge 411 cm, Breite 161 cm, Höhe 121 cm.



Jensen-Healey

Ausrüstung: Serienmässig mit Scheibendusche, Scheibenwischer zweistufig, vorderen Einzelsitzen mit Lehnenverstellung und Rückfahr Lampen.

Fahrleistungen: Höchstgeschwindigkeit ca. 195 km/h (approx. Angabe Red.), Geschw. bei 1000 U/min im IV. Gang 28,9 km/h; Leistungsgew. 6,9 kg/PS (DIN); Verbrauch (Reise) ca. 10-15 L/100 km (approx. Angabe Red.).

Jensen Interceptor III

Hochleistungscoupé mit Vignale-Karosserie und Chrysler-V8-Motor. Debüt als Prototyp Cabriolet im Herbst 1965, als Coupé London 1966. 1972: Modifikationen an Karosserie und Interieur; ab März mit 7,2-Liter-V8-Motor.

Karosserie, Gewicht: Coupé (Vignale, Entwurf Superleggera) 2türig, 4 Sitze; Leergewicht (DIN) 1810 kg, max. zul. Gesamtgewicht 2170 kg.

Motordaten: 8 Zyl. in V 90° (109,72 x 95,25 mm), 7206 cm³; Kompr. 8,2:1; 284 PS (DIN) bei 4800 U/min, 39,4 PS/L (DIN); 51,8 mkg (DIN) bei 3200 U/min; Oktanbedarf 91 ROZ.

Carrosserie, poids: Cabriolet 2 portes, 2 places; poids à vide (DIN) 980 kg, poids tot. admissible 1200 kg.

Moteur (cotes chiffrées): 4 cyl. en ligne (95,2 x 69,3 mm), 1973 cm³; compr. 8,4:1; 142 ch (DIN) à 6500 tr/mn, 72 ch/L (DIN); 18,0 mkg (DIN) à 5000 tr/mn; exig. en oct. 91 (R).
Etats-Unis: 142 ch (SAE).

Moteur (construction): Désignation: Lotus 907. Moteur AV incliné. Soupapes en tête (4 par cylindre), 2 arbres à cames en tête (courroie crantée); bloc et culasse en alliage léger; vilebrequin à 5 paliers; filtre à huile sur circ. princ., huile 5,7 L; 2 carburateurs horiz. à double corps Dell'Orto DHLA-40 E, USA; 2 carburateurs horiz. Stromberg 175 CD 25 E, filtre à air sec.
Bougies Champion N7Y; batterie 12 V 50 Ah, alternateur 35 A; circuit de refroidissement hermét. capac. 6,8 L.

Transmission: Embrayage à diaphragme; boîte à 4 vitesses, toutes synchr., levier central; couple conique hypoid, rapp. 3,73:1.

Rapports de démultiplication: I° 3,12:1; II° 1,99:1; III° 1,295:1; IV° 1:1; AR 3,32:1.

Chassis, suspension: Carrosserie auto-porteuse; susp. AV indép. à leviers triang. transv., ressorts hélic. et amortisseurs télesc., susp. AR à essieu rigide avec ressorts hélic., bras longit. inf. et obliques sup., amortisseurs télesc. Frein à double circuit avec servo, disques AV, tambours AR, \varnothing disques 25,4 cm, surface active de freinage 431 cm², surface de frottement 1890 cm², frein à main mec. sur roues AR; direction à crémaillère; réservoir d'ess. 50 L; pneus 185/70 HR 13.

Entretien: Vidange et graissage (1 g.) tous les 10 000 km.

Dimensions: Empattement 234 cm, voie 135/133 cm, garde au sol 13 cm, diam. de braquage 9,7 m. Volume du coffre 170 dm³. Longueur 411 cm, largeur 161 cm, hauteur 121 cm.

Équipement: De série avec lave-glace, essuie-glace à deux vitesses, sièges séparés à dossier réglable et phares de recul.

Performances: Vitesse maxi env. 195 km/h (donnée approx. red.), vitesse à 1000 tr/mn en IV° vit. 28,9 km/h; rapp. poids/puiss. 6,9 kg/ch (DIN); consomm. (tourisme) env. 10 à 15 L/100 km (donnée approx. red.).

Coupé à haut rendement avec carrosserie Vignale et moteur Chrysler V8. Débuts: cabriolet prototype en automne 1965, coupé Londres 1966. 1972: modifications à la carrosserie et à l'intérieur; depuis mars avec moteur V8 7,2 litres.

Carrosserie, poids: Coupé (Vignale, projet Superleggera) 2 portes, 4 places; poids à vide (DIN) 1810 kg, poids tot. admissible 2170 kg.

Moteur (cotes chiffrées): 8 cyl. en V 90° (109,72 x 95,25 mm), 7206 cm³; compr. 8,2:1; 284 ch (DIN) à 4800 tr/mn, 39,4 ch/L (DIN); 51,8 mkg (DIN) à 3200 tr/mn; exig. en oct. 91 (R).



Jensen Interceptor III

Motorkonstruktion: Chrysler V8. Hängende Ventile mit hydr. Stößeln, zentr. Nockenwelle (Kette); 5fach gelagerte Kurbelwelle; Oelfilter im Hauptstrom, Oel 4,75 L; 1 Fallstrom-Vierfachvergaser Carter, Trockenluftfilter, Doppelauspuff. Zündkerzen Champion J 11 Y; Batterie 12 V 69 Ah, Alternator 60 A; Wasserkühlung mit 2 thermostatisch regulierten Ventilatoren, Inh. 16 L.

Kraftübertragung: Torqueflite-Getriebeautomat (hydr. Wandler und 3-Gang-Planetengeräte), Wählhebel auf Konsole mit Positionen P-R-N-D-2-1; Hypoid-Achsantrieb, Unters. 3,07:1 (14/43); Powr-Lock-Differentialbremse.

Untersetzungsverhältnisse: Getriebeautomat: Max. Drehmomentverstärkung im Wandler 2,2fach, Unters. im Planetengeräte: I. 2,45:1; II. 1,45:1; III. 1:1; R 2,2:1.

Fahrgestell, Aufhängung: Rohrrahmenchassis; vorn Trapez-Dreieckquerlenker und Schraubenfedern, hinten Starachse mit Halbelliptikfedern und Panhardstab, vorn und hinten Kurvenstabilisator, Armstrong-Teleskopdämpfer. Girling - Vierrad - Zweikreis - Scheibenbremsen mit Innenbelüftung und Servo, Scheiben- \varnothing vorn 27,3 cm, hinten 27,3 cm, wirksame Bremsbelagfläche vorn 178 cm², hinten 136 cm², bestrichene Bremsfläche 2790 cm², mech. selbstnachstellende Handbremse auf Hinterräder; Zahnstangen-Servolenkung; Benzintank 91 L; Reifen GR 70 VR 15, Felgen J.

Unterhalt: Ölwechsel alle 6500 km, Schmierung (4 N.) alle 6500 km.

Dimensionen: Radstand 267 cm, Spur 144/145 cm, Bodenfreiheit 14 cm, Wendekreis 12,8 m, Kofferraum 230 dm³, Länge 477,5 cm, Breite 175 cm, Höhe 135 cm.

Ausrüstung: Serienmässig mit Scheibendusche, Scheibenwischer zweistufig, Heckscheibenheizung, vorderen Einzelsitzen, Jodlampen, Tageszähler, Rückfahr-, Motor- und Kofferraumbeleuchtung, A.W. Klimaanlage.

Fahrleistungen: Höchstgeschwindigkeit 220 km/h (Werk), Geschw. bei 1000 U/min im dir. Gang 40 km/h; Beschleunigung 0-100 km/h (Werk) 7 sec; Leistungsgew. 6,4 kg/PS (DIN); Verbrauch (DIN) 17 L/100 km.

Moteur (construction): Chrysler V8. Soupapes en tête avec poussoirs hydr., arbre à cames central (chaîne); vilebrequin à 5 paliers; filtre à huile sur circ. princ., huile 4,75 L; 1 carburateur inversé Carter à 4 corps, épurateur d'air sec, double échappement. Bougies Champion J 11 Y; batterie 12 V 69 Ah, alternateur 60 A; refroid. à eau avec 2 ventilateurs à commande thermostatique, capac. 16 L.

Transmission: Boîte automat. Torqueflite (convertiss. hydr. et boîte planétaire à 3 rapp.), levier sélecteur sur console avec positions P-R-N-D-2-1; couple conique hypoid, rapp. 3,07:1 (14/43); différentiel autobloquant Powr-Lock.

Rapports de démultiplication: Boîte automat.: multiplication maxi par le convertiss. 2,2:1, démultiplications de la boîte planétaire: I* 2,45:1; II* 1,45:1; III* 1:1; AR 2,2:1.

Châssis, suspension: Châssis à charpente tubulaire; susp. AV avec trapèzes transv. triang. et ressorts hélic.; susp. AR à essieu rigide avec ressorts semi-elliptiques et barre Panhard, stabilisateur transv. AV et AR, amortisseurs télesc. Armstrong. Frein à disques ventilés Girling sur 4 roues avec servo et double circuit, \varnothing disques AV 27,3 cm, AR 27,3 cm, surface active de freinage AV 178 cm², AR 136 cm², surface balayée 2790 cm², frein à main méc. autorégulateur sur roues AR; servo-direction à crémaillère; réservoir d'ess. 91 L; pneus GR 70 VR 15, jantes 7 J.

Entretien: Vidange tous les 6500 km, graissage (4 g.) tous les 6500 km.

Dimensions: Empattement 267 cm, voie 144/145 cm, garde au sol 14 cm, diam. de braquage 12,8 m. Volume du coffre 230 dm³, Longueur 477,5 cm, largeur 175 cm, hauteur 135 cm.

Équipement: De série avec lave-glace, essuie-glace à deux vitesses, lucarne AR chauffante, sièges AV séparés couchettes, phares (tode), compteur journalier, phares de recul, éclairage du compartiment-moteur et du coffre. S.d. air conditionné.

Performances: Vitesse maxi 220 km/h (usine), vitesse à 1000 tr/mn en prise dir. 40 km/h; accélération de 0 à 100 km/h (usine) 7 sec; rapp. poids/puiss. 6,4 kg/ch (DIN); consomm. (DIN) 17 L/100 km.



Jensen SP

Jensen SP

Hochleistungscoupé mit 7,2-Liter-Chrysler-V8-Motor. Debüt London 1971. Daten wie Jensen Interceptor III, mit folgenden Ausnahmen:

Gewichte: Leergewicht (DIN) 1840 kg, max. zul. Gesamtgewicht 2200 kg.

Motordaten: Kompr. 10,5:1; 390 PS (SAE) bei 4700 U/min, 54,1 PS/L (SAE); 67,7 mkg (SAE) bei 3200 U/min.

Motorkonstruktion: 3 Fallstrom-Doppelvergaser Holley; Oelinhalt 5,7 L.

Ausrüstung: Serienmässig mit Klimaanlage und Vinyldach.

Fahrleistungen: Höchstgeschwindigkeit ca. 235 km/h (approx. Angabe Red.); Leistungsgew. 4,7 kg/PS (SAE).

Coupé à haut rendement avec moteur Chrysler V8 de 7,2 litres. Débuts Londres 1971. Mêmes caractéristiques que Jensen Interceptor III, sauf:

Poids: Poids à vide (DIN) 1840 kg, poids tot. admissible 2000 kg.

Moteur (cotes chiffrées): compr. 10,5:1; 390 ch (SAE) à 4700 tr/mn, 54,1 ch/L (SAE); 67,7 mkg (SAE) bei 3200 tr/mn.

Moteur (construction): 3 carburateurs inversés à double corps Holley; huile 5,7 L.

Équipement: De série avec air conditionné et toit en vinyl.

Performances: Vitesse maxi env. 235 km/h (donnée approx. réd.); rapp. poids/puiss. 4,7 kg/ch (SAE).

Lada su

Exportbezeichnung des Shiguli in einigen westeuropäischen Ländern. Technische Daten siehe unter Shiguli.

Désignation pour l'exportation de la Shiguli dans certains pays d'Europe de l'Ouest. Caractéristiques voir sous Shiguli.

Lamborghini I

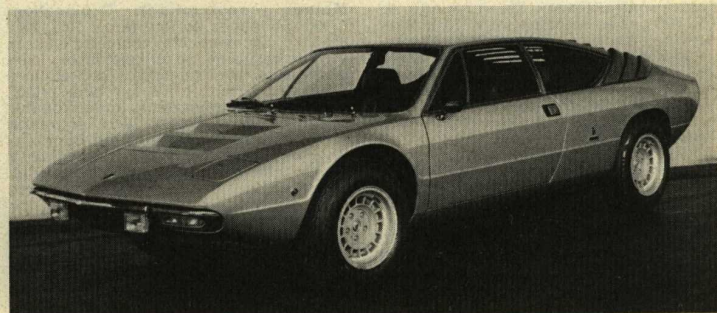
1963 gegründete Automobilmarke einer italienischen Industrie- und Landwirtschaftstraktorenfabrik.

Marque créée en 1963 au sein d'une entreprise italienne de construction mécanique et de tracteurs agricoles.

Automobili Ferruccio Lamborghini S.p.A., via Modena 2, 40019 Sant'Agata Bolognese, Bologna, Italia

MODELLREIHE - GAMME DES MODÈLES

Urraco P 250 S - Jarama S 400 GT - Espada 400 GT - Countach LP 500



Lamborghini Urraco P 250 S

Lamborghini Urraco P 250 S

Viersitziges Hochleistungscoupé mit quergestellttem V8-2,5-Liter-Mittelmotor. Bertone-Karosserie. Debüt Turin 1970.

Karosserie, Gewichte: Coupé (Bertone) 2türig, 4 Sitze; Leergewicht (DIN) 1370 kg; max. zul. Gesamtgewicht 1750 kg.

Motordaten: 8 Zyl. in V 90° (86×53 mm), 2463 cm³; Kompr. 10,4:1; 220 PS (DIN) bei 7500 U/min, 89,3 PS/L (DIN); 21 mkg (DIN) bei 5750 U/min; Oktanbedarf 98/100 ROZ.

Motorkonstruktion: Bezeichnung: L 240. Querliegender Mittelmotor. Hängende Ventile, 2×1 obenliegende Nockenwelle (Zahnriemen); Leichtmetall-Zylinderköpfe und Zylinderblock, nasse Zylinderbüchsen; 5fach gelagerte Kurbelwelle; Oelfilter im Hauptstrom, Oel 7,5 L; 4 Fallstrom-Doppelvergaser Solex C 40 PII-7, Trockenluftfilter, elektr. Bendix-Benzinpumpe. Zündkerzen Bosch 235 P 21; Batterie 12 V 55 Ah, Alternator 770 W; Wasserkühlung mit 2 Elektroventilatoren, davon 1 mit thermostatischer Steuerung, Inh. 12 L.

Coupé à hautes performances à quatre places. Moteur transv. central à 8 cyl. en V de 2,5 litres. Carrosserie Bertone. Débuts Turin 1970.

Carrosserie, poids: Coupé (Bertone) 2 portes, 4 places; poids à vide (DIN) 1370 kg; poids tot. admissible 1750 kg.

Moteur (cotes chiffrées): 8 cyl. en V à 90° (86×53 mm), 2463 cm³; compr. 10,4:1; 220 ch (DIN) à 7500 tr/mn, 89,3 ch/L (DIN); 21 mkg (DIN) à 5750 tr/mn; exig. en oct. 98/100 (R).

Moteur (construction): Désignation: L 240. Moteur central disposé transv. Soupapes en tête, 2×1 arbres à cames en tête (courroie dentée); culasses et bloc-cylindres en alliage léger, chemises amovibles humides; vilebrequin à 5 paliers; filtre à huile sur circ. princ., huile 7,5 L; 4 carburateurs inversés à double corps Solex C 40 PII-7, épurateur d'air sec, pompe à ess. électr. Bendix. Bougies Bosch 235 P 21; batterie 12 V 55 Ah, alternateur 770 W; refroid. à eau avec 2 ventilateurs électr., dont 1 à comm. thermostatique, capac. 12 L.